

NOTICE D'INSTALLATION

MARCEL PACK WC SUSPENDU COMPLET E21182-00



- 1/ Montage du bâti-support – page 6
- 2/ Montage de la plaque de commande – page 8
- 3/ Montage de la cuvette – page 11
- 4/ Montage de l'abattant – page 12
- 5/ SAV – page 13

Jacob Delafon
PARIS

FR

Assurez-vous que le produit est installé par une personne compétente.

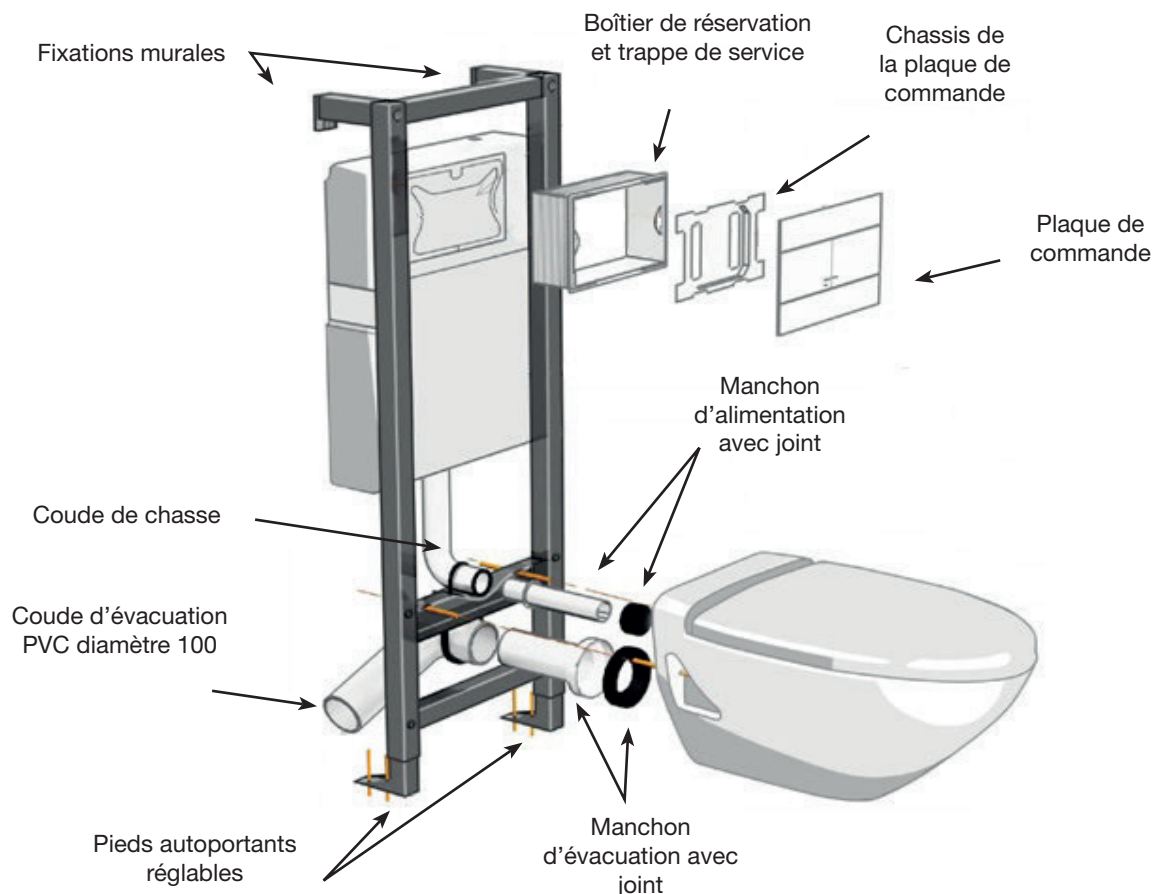
Nous conseillons la manutention de tous les panneaux en verre par deux personnes au minimum.

Il est recommandé de laisser tous les emballages de protection en place sur les arrêtes en verre.

Porter des chaussures de sécurité lors de la manutention des panneaux.

Porter des lunettes de protection lors du perçage.

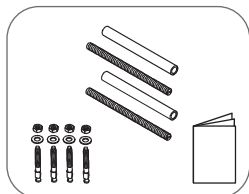
Respecter tous les codes nationaux du bâtiment et de la plomberie.



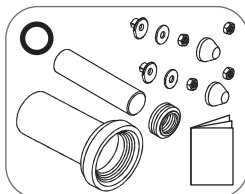
CONDITIONNEMENT DES SOUS-ENSEMBLES DU BÂTI-SUPPORT :



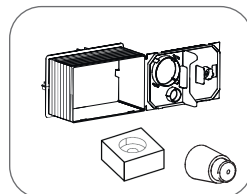
Protection maçonnerie
(pipe) *en vrac dans
carton*



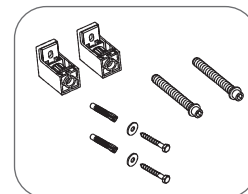
Fixations sol + tiges
filetées
en sachet



Kit raccordement +
fixations cuvette +
joint *en sachet*

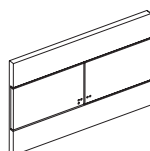


Boîtier de réservation
en sachet



Fixations murales
en sachet

CONTENU DE LA BOITE DE LA PLAQUE DE COMMANDE :



Chassis (ABS) + Plaque de commande
(ABS)



Tiges de fixation (blanches) L=204mm
et Tiges de commande (bleues)
L=201mm

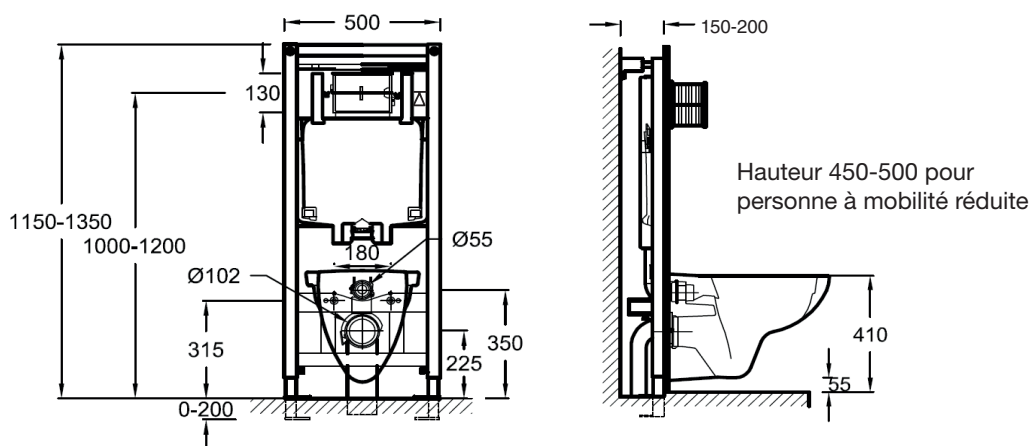


Notice

OUTILS NÉCESSAIRES À L'INSTALLATION :



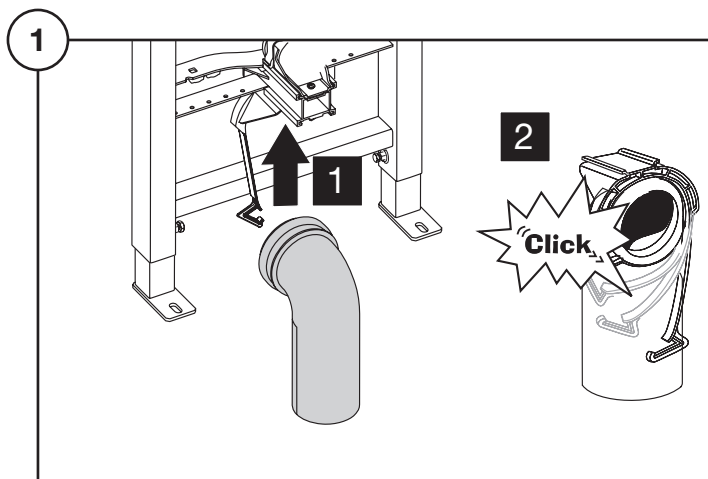
1/ MONTAGE DU BÂTI-SUPPORT



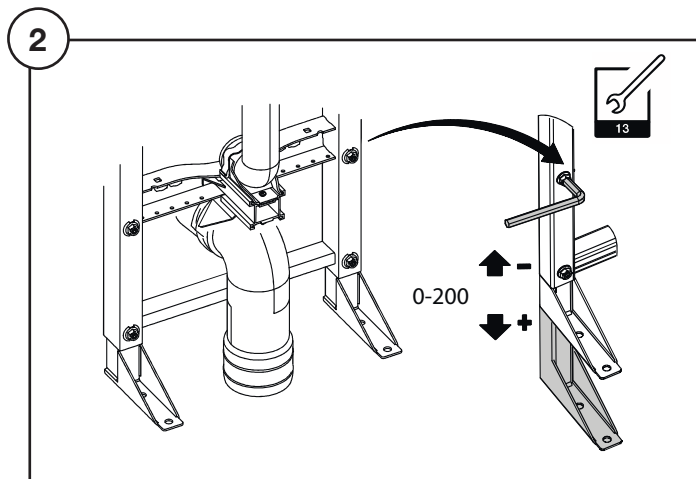
dimensions en millimètres

Recommandation 41 cm hauteur d'assise = repère d'installation à 1m de hauteur (Δ) du sol

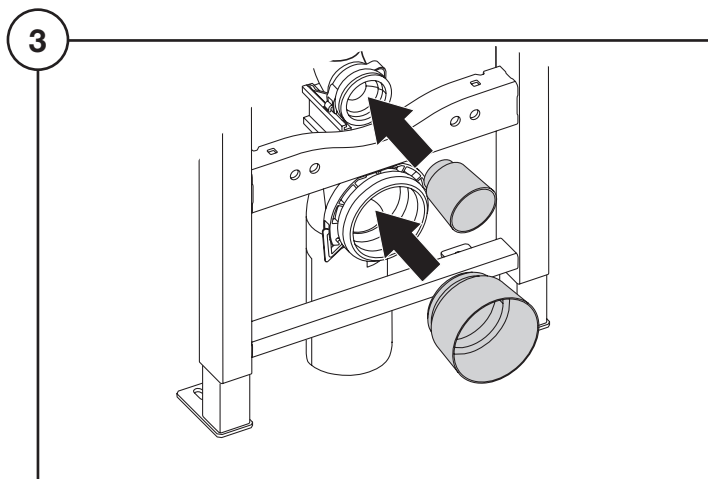
Positionner le bâti-support à niveau pour repérage des trous de percement au sol et au mur (optionnel). Se rapporter aux recommandations d'installation figurant sur le schéma technique situé sur le carton de la cuvette. Attention au sens des pieds.



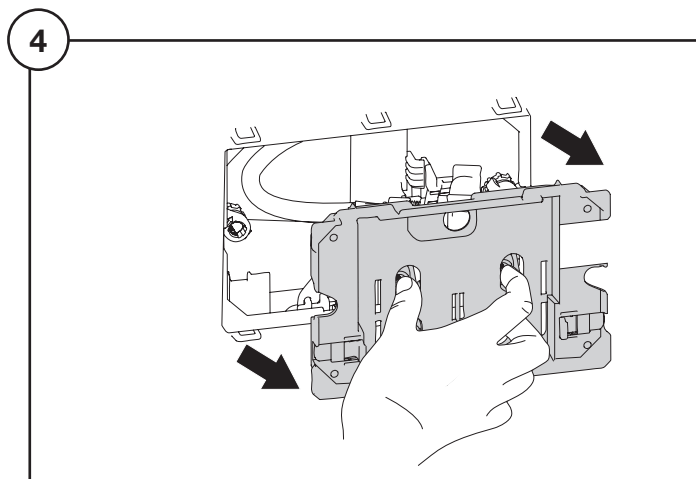
1. Enclencher le coude d'évacuation dans le bâti-support, en le clipsant.



2. Régler en hauteur les pieds.
Pose possible sur sol fini ou sur sol brut.

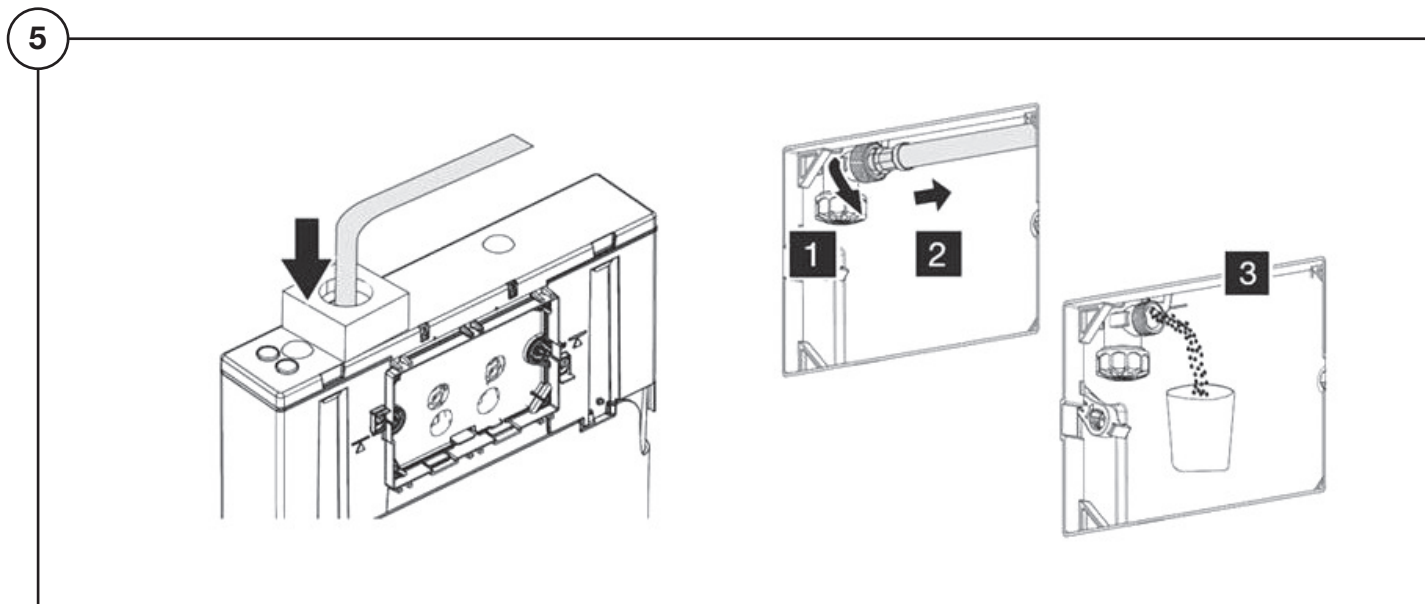


3. Positionner les bouchons de protection pour empêcher les impuretés de pénétrer dans l'alimentation et l'évacuation.

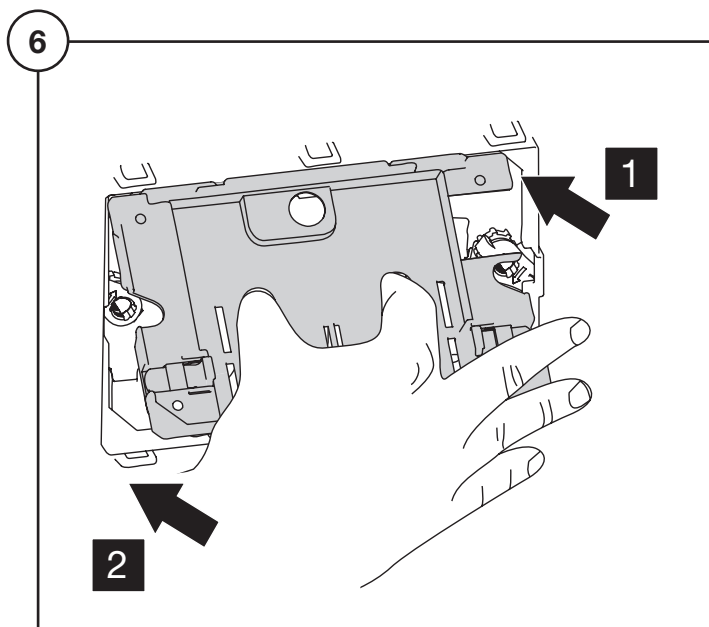


4. Enlever la contre-plaque située sur la trappe de service.

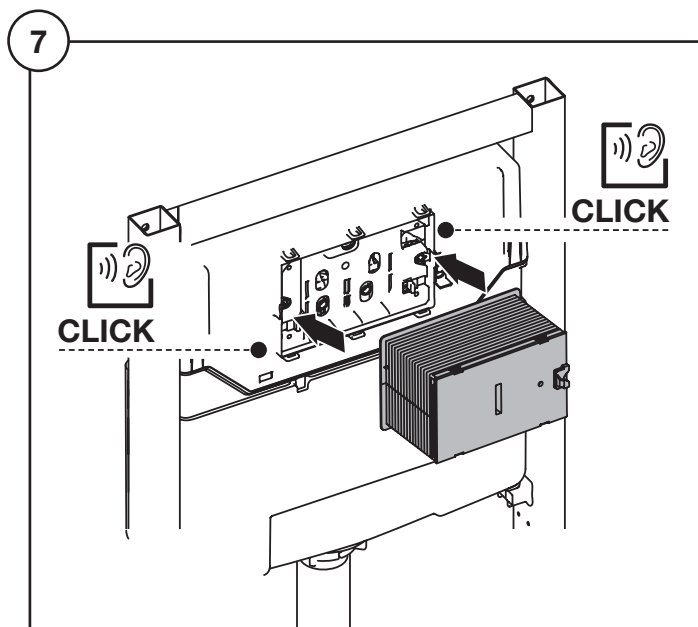
Afin de garantir un accès permanent au raccord du robinet d'arrêt, celui-ci doit se trouver à l'intérieur du réservoir.



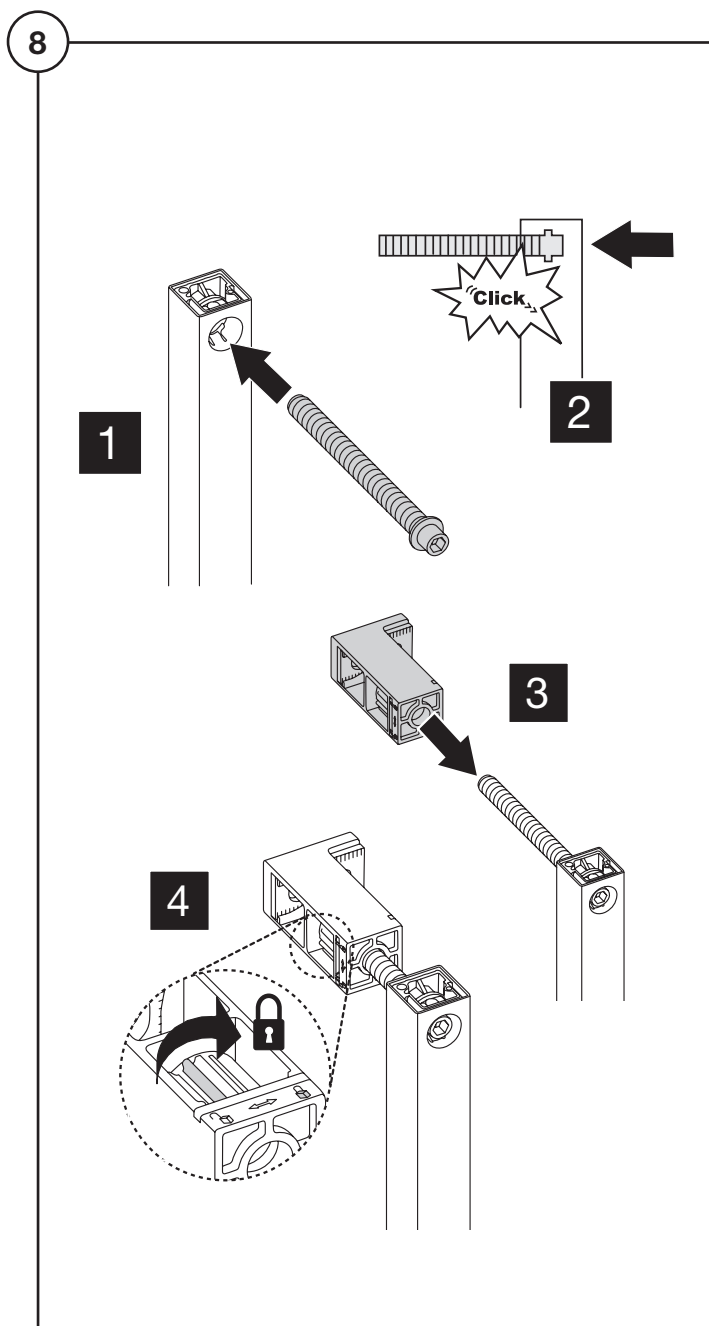
5. Brancher le robinet et visser. Purger l'installation avant raccordement. Ne pas dérégler le robinet d'arrêt afin de garantir le volume de chasse.



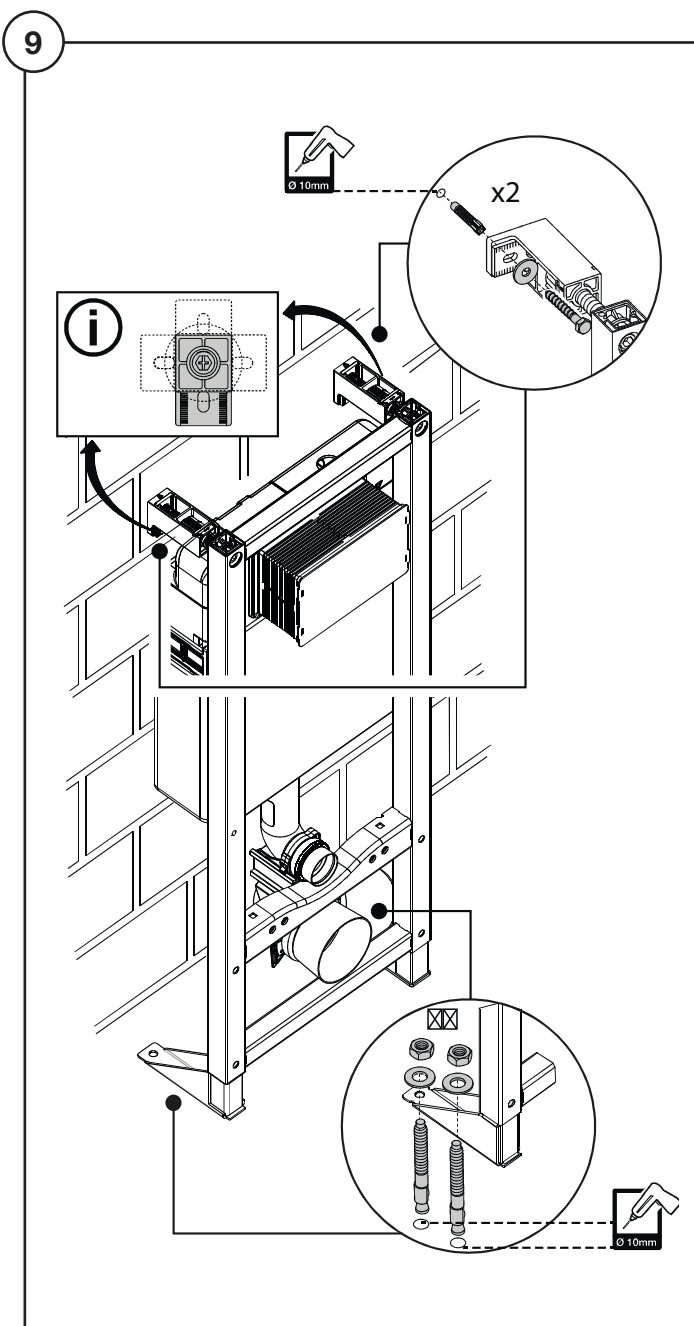
6. Repositionner la contre-plaque sur la trappe de service.



7. Positionner le boîtier de réservation sur la trappe de service et la verrouiller.



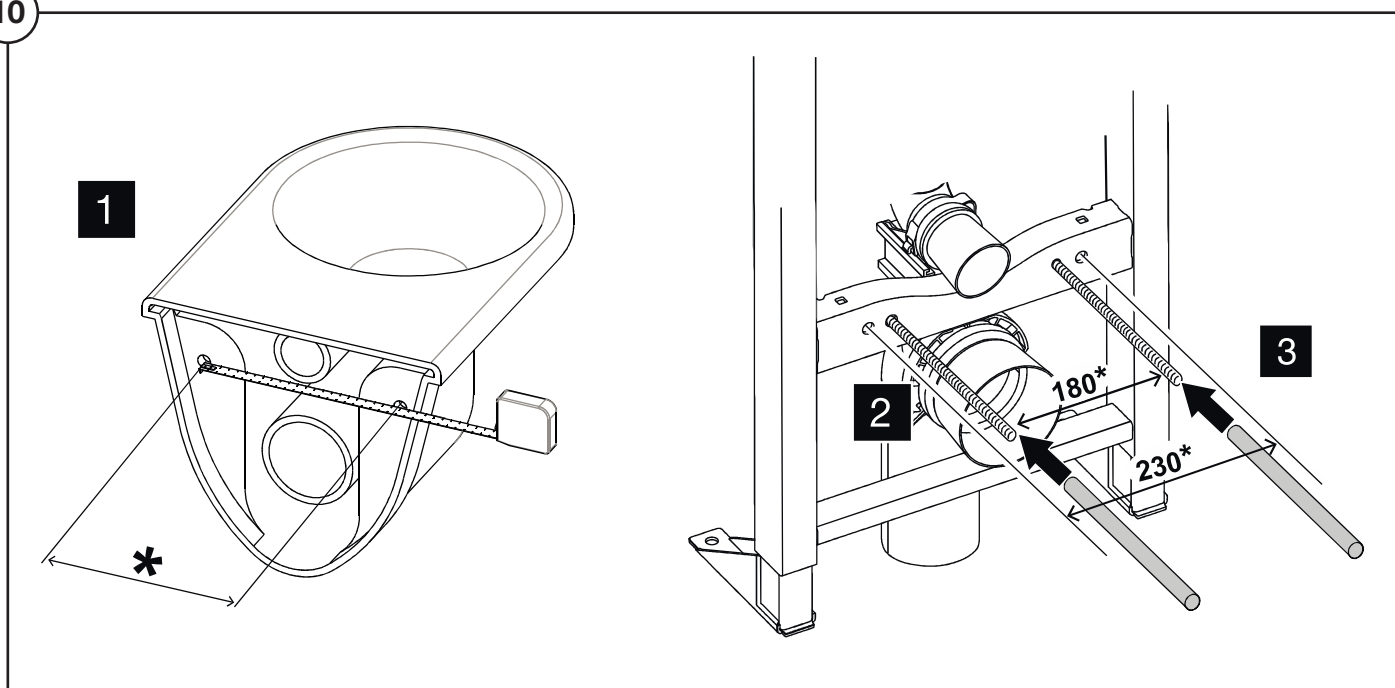
8. Enclencher les fixations murales dans leur logement.
Les régler et verrouiller leur position.



9. Percer le sol et le mur afin d'y fixer le bâti-support,
à l'aide des vis fournies.

Vérifier la planéité verticale et horizontale et l'aplomb du bâti-support
avant de le fixer définitivement.
Le boîtier de protection et bouchons en plastique sont à installer impérativement
pour éviter toute impureté de pénétrer dans le réservoir et les évacuations.

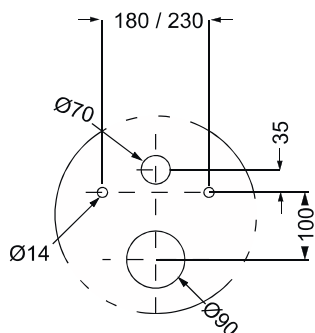
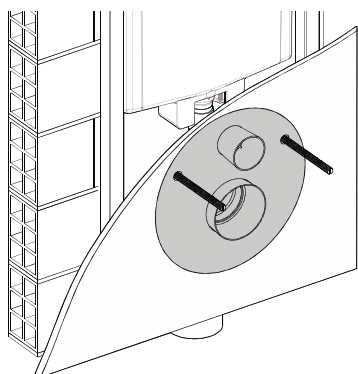
10



10. Mesurer l'entraxe de la cuvette, puis visser les tiges filtées à la bonne largeur, sur le bâti-support.
Les protéger par un manchon en plastique en tenant compte de l'épaisseur de l'habillage, du carrelage et de la cuvette ; rajouter 15 mm sur la longueur de la vis

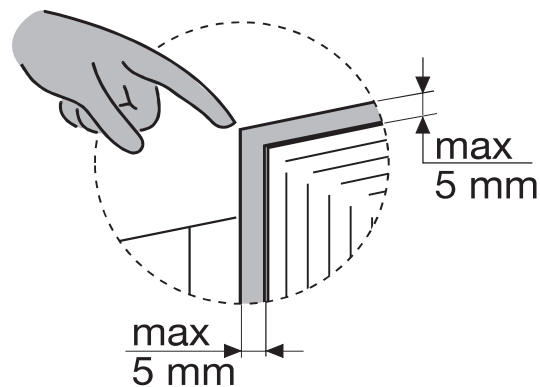
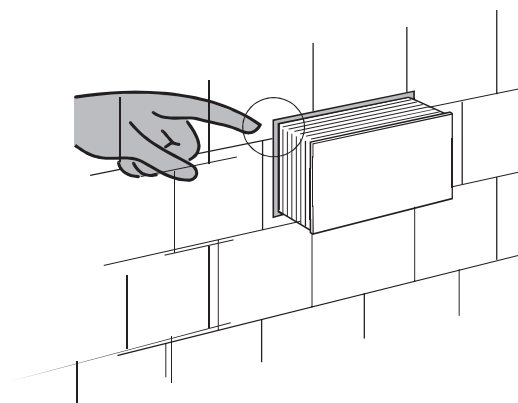
i

INDICATION POUR LA DÉCOUPE DE L'HABILLAGE

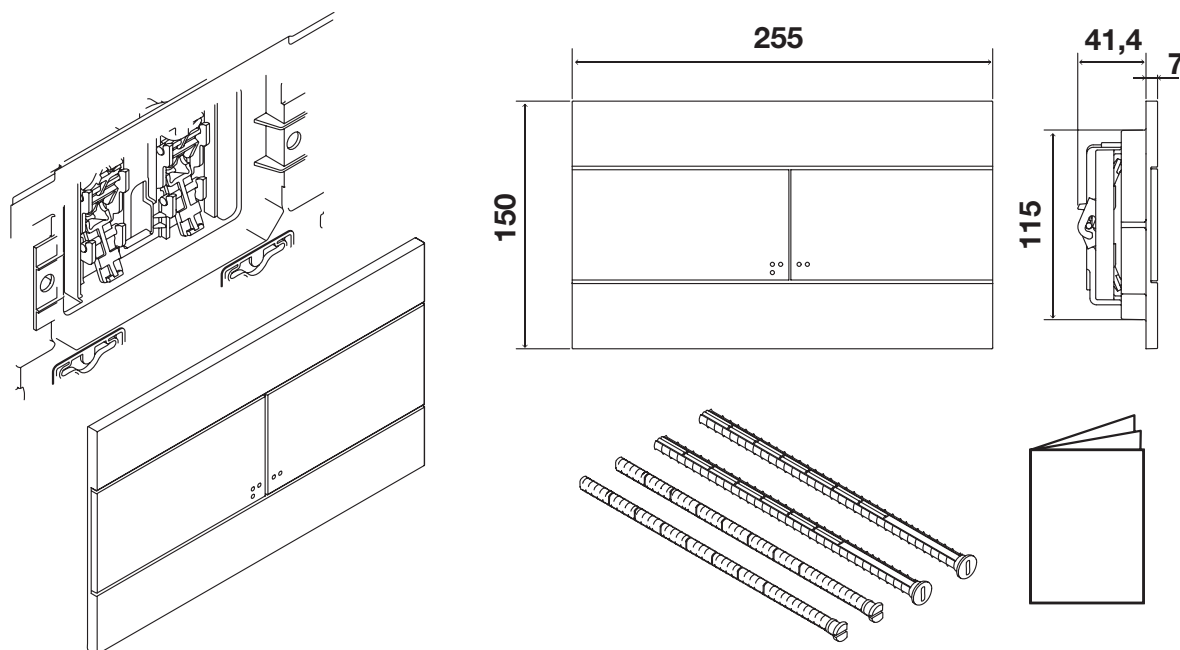


i

INDICATION POUR LA DÉCOUPE DU BOÎTIER DE RÉSERVATION



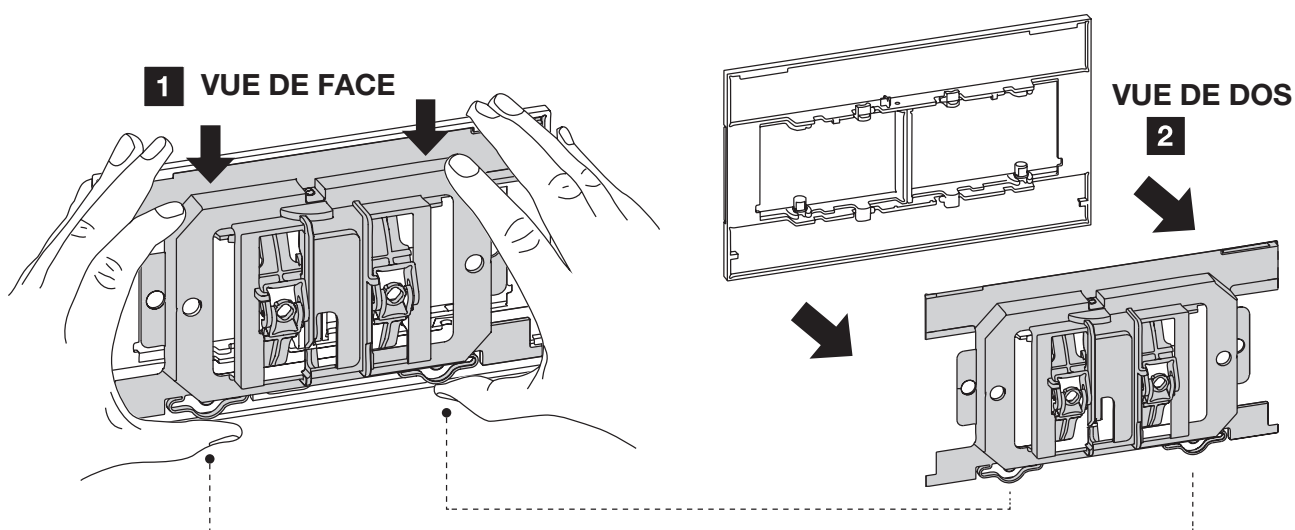
2/ MONTAGE DE LA PLAQUE DE COMMANDE



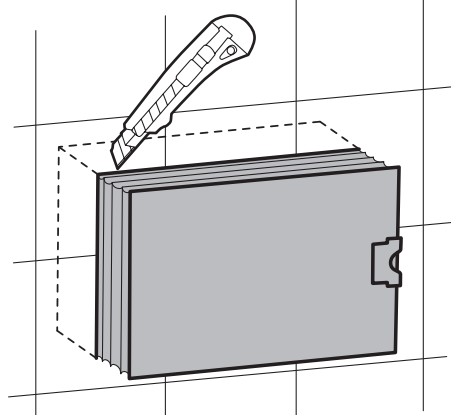
Dimensions en millimètres

i

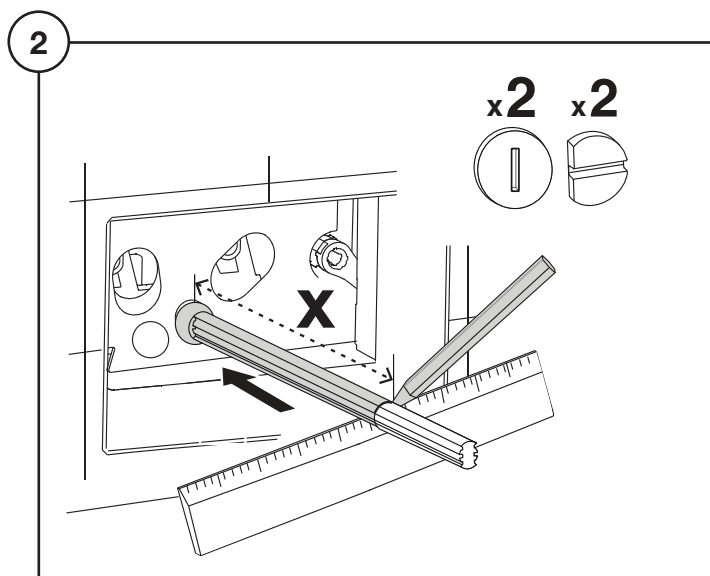
INDICATION POUR DÉVERROUILLER LA CONTRE-PLAQUE DE COMMANDE



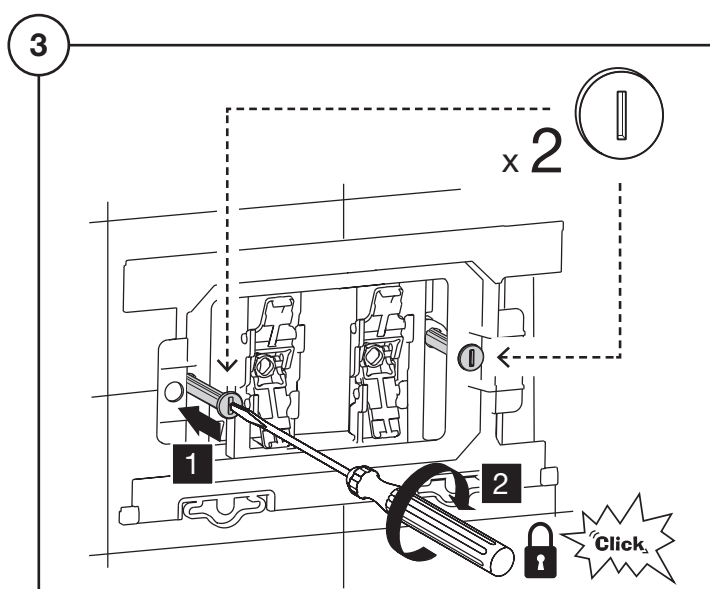
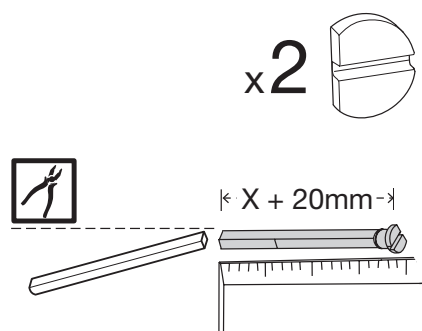
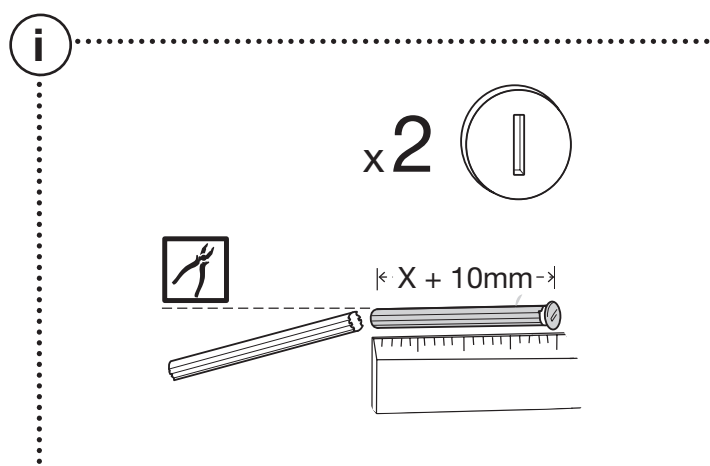
1



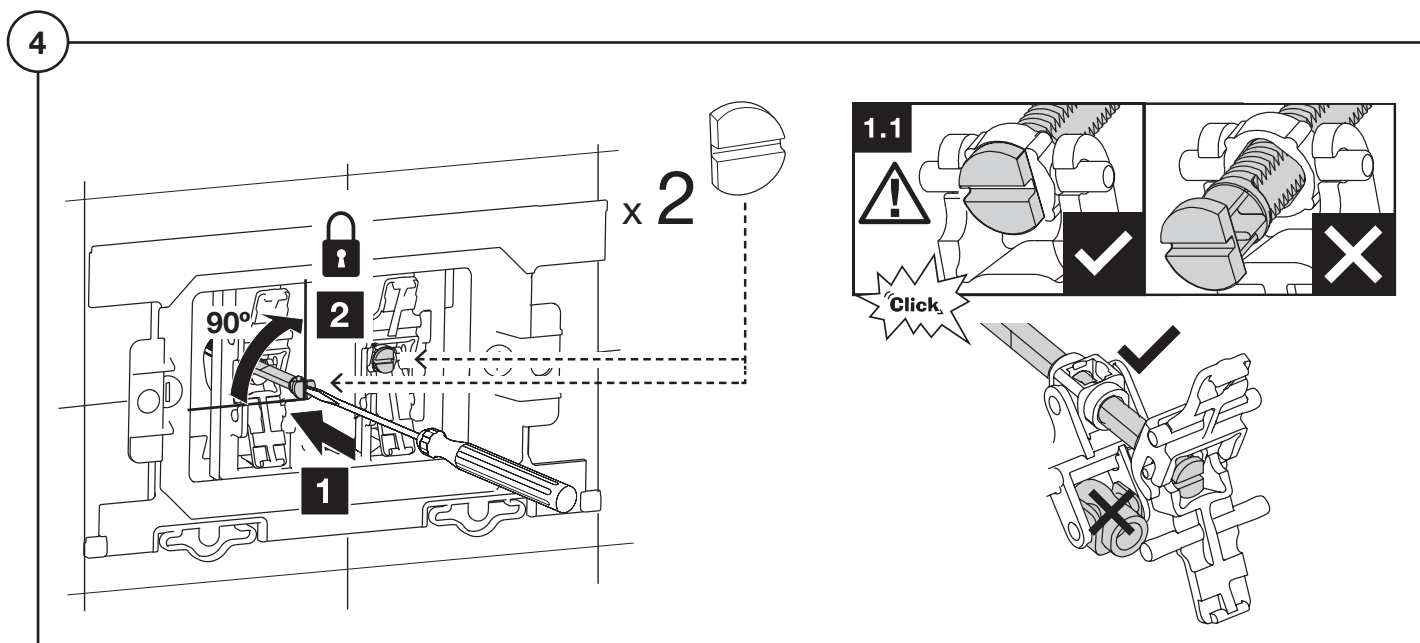
1. Découper la partie du boîtier qui déborde de l'habillage.



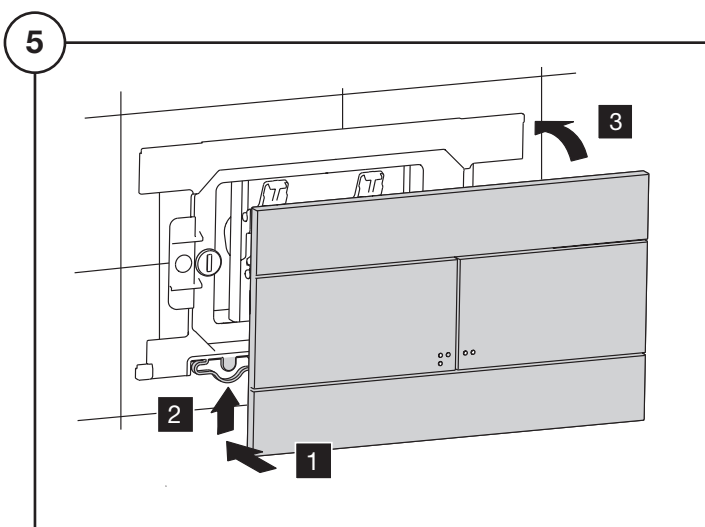
2. Positionner une vis de serrage (blanche), puis mesurer la longueur et ajouter 10 mm avant de la couper.
Positionner une vis de commande de chasse (bleue), puis mesurer la longueur et ajouter 20 mm avant de la couper.



3. Fixer la contre-plaque de commande à l'aide des deux vis de serrage (blanches) préalablement découpées.

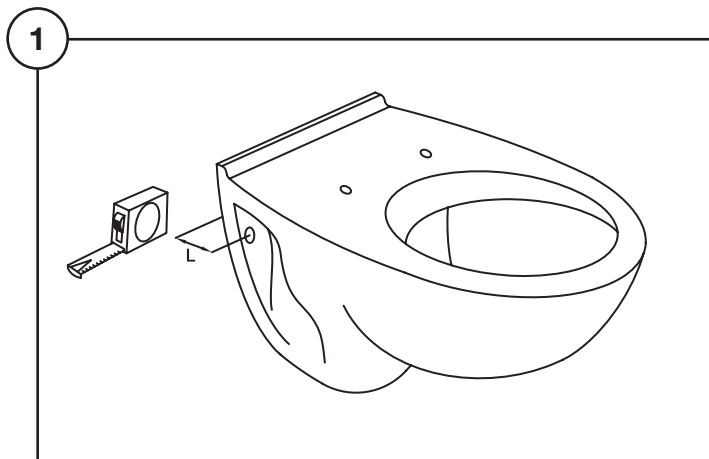


4. Puis fixer les deux vis bleues jusqu'à enclenchement (qui permettent le déclenchement de la chasse double commande).

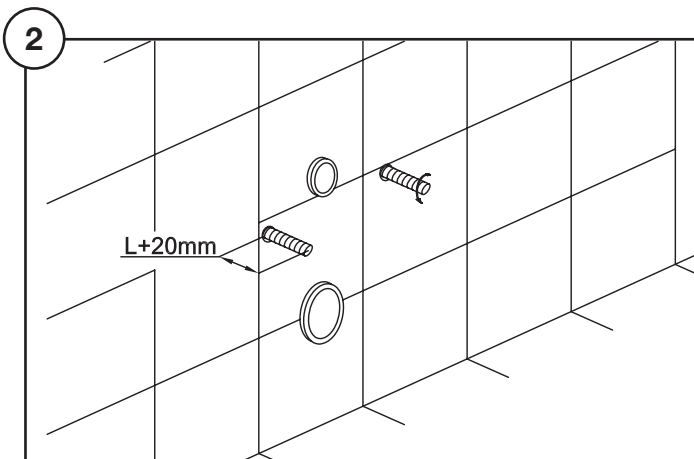


5. Enfin positionner la plaque de commande.

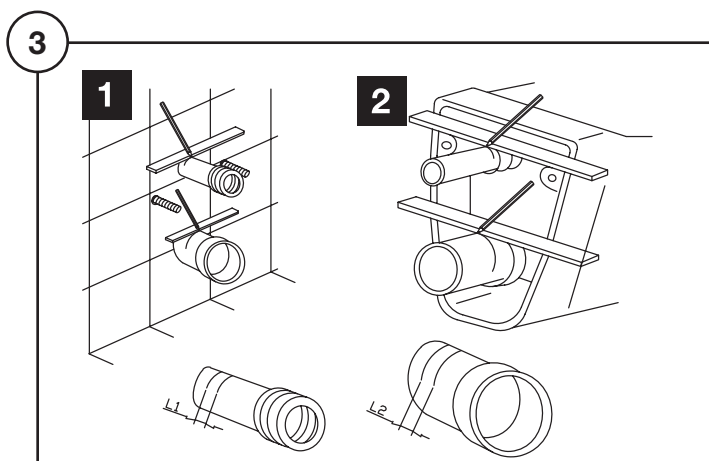
3/ MONTAGE DE LA CUVETTE



1. Mesurer l'épaisseur de la céramique.

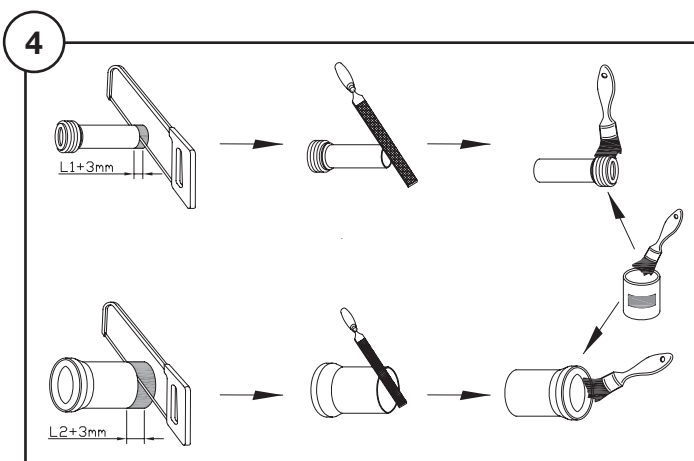


2. La longueur des fixations doit être 20 mm plus longue que l'épaisseur de la céramique.

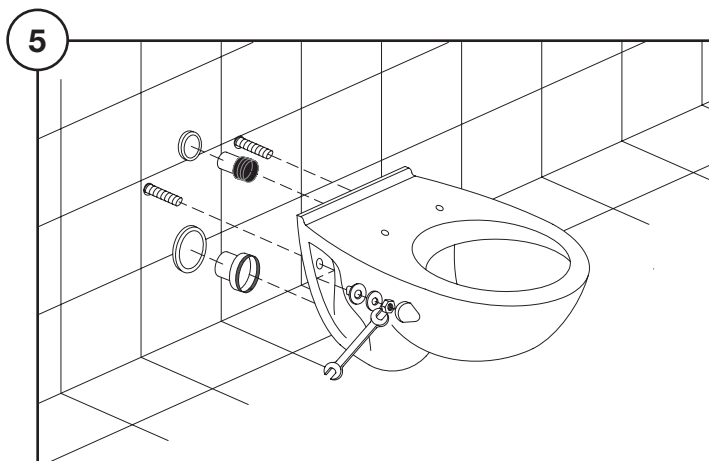


3.1. Insérer jusqu'au bout les manchons d'évacuation et d'arrivée d'eau sur le bâti-support. Marquer la limite entre le manchon et le mur sur chaque manchon.

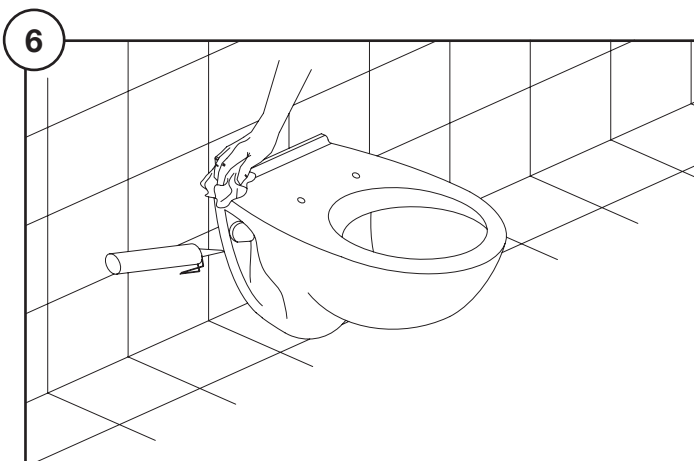
3.2. Puis faire de même en insérant les manchons sur le WC. Marquer la limite entre le manchon et la céramique. Les deux mesures rapportées sont identifiées sur le schéma ci-dessus par «L1» et «L2».



4. Mesurer les distances (L1) et (L2), y ajouter 3 mm et reporter ces mesures sur l'extrémité des manchons d'arrivée et d'évacuation d'eau. Vérifier la mesure et couper l'excédent.

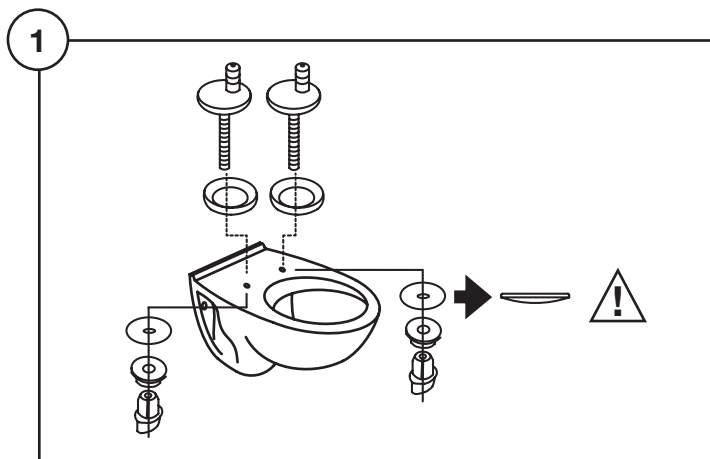


5. Insérer les manchons, puis la céramique sur les fixations. Vérifier la planéité et procéder au serrage.

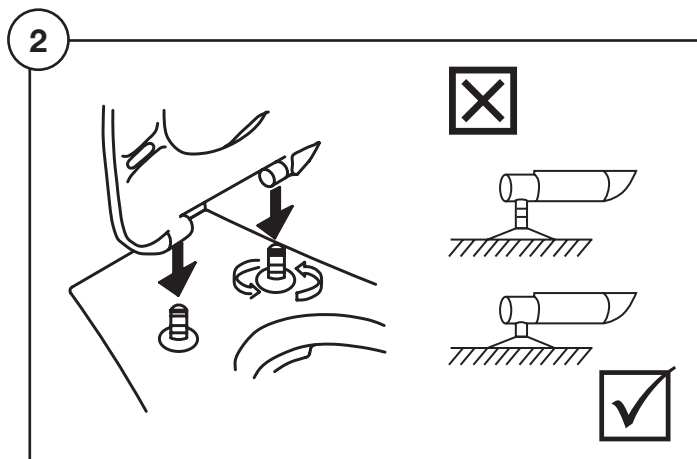


6. Jointer le pourtour de la céramique et du mur.

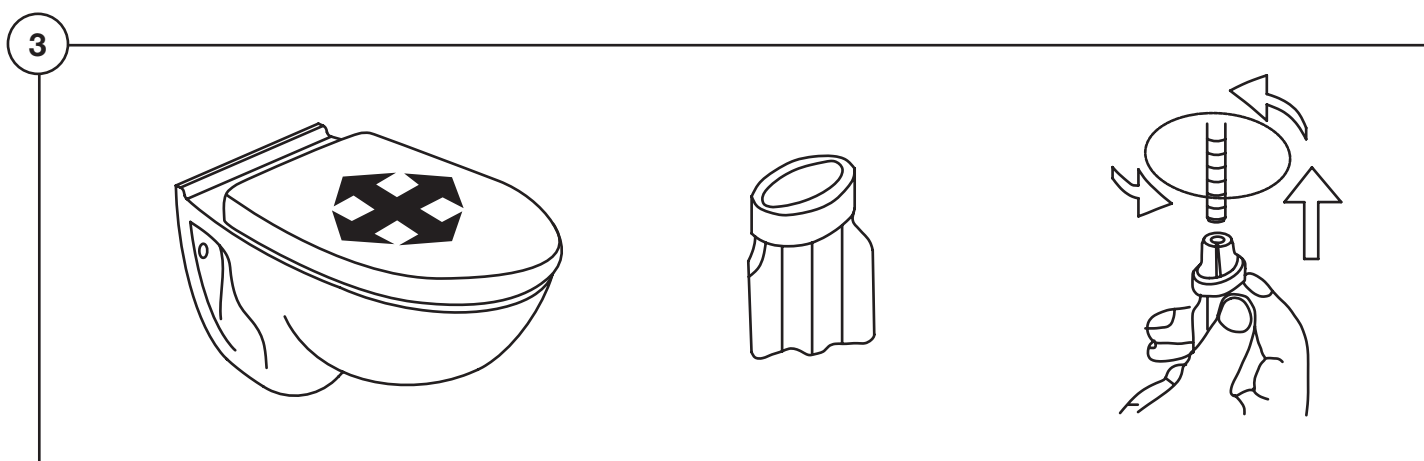
4/ MONTAGE DE L'ABATTANT



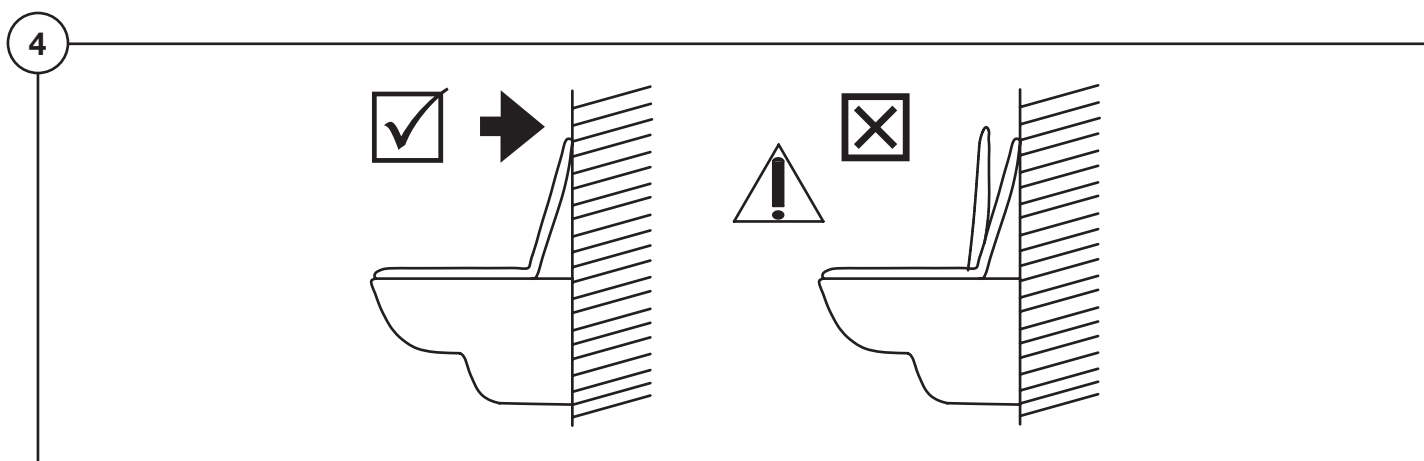
1. Nettoyer la cuvette. Positionner les fixations sur celle-ci en tenant compte du sens des rondelles.



2. Positionner l'abattant sur les fixations et le clipser fermement.

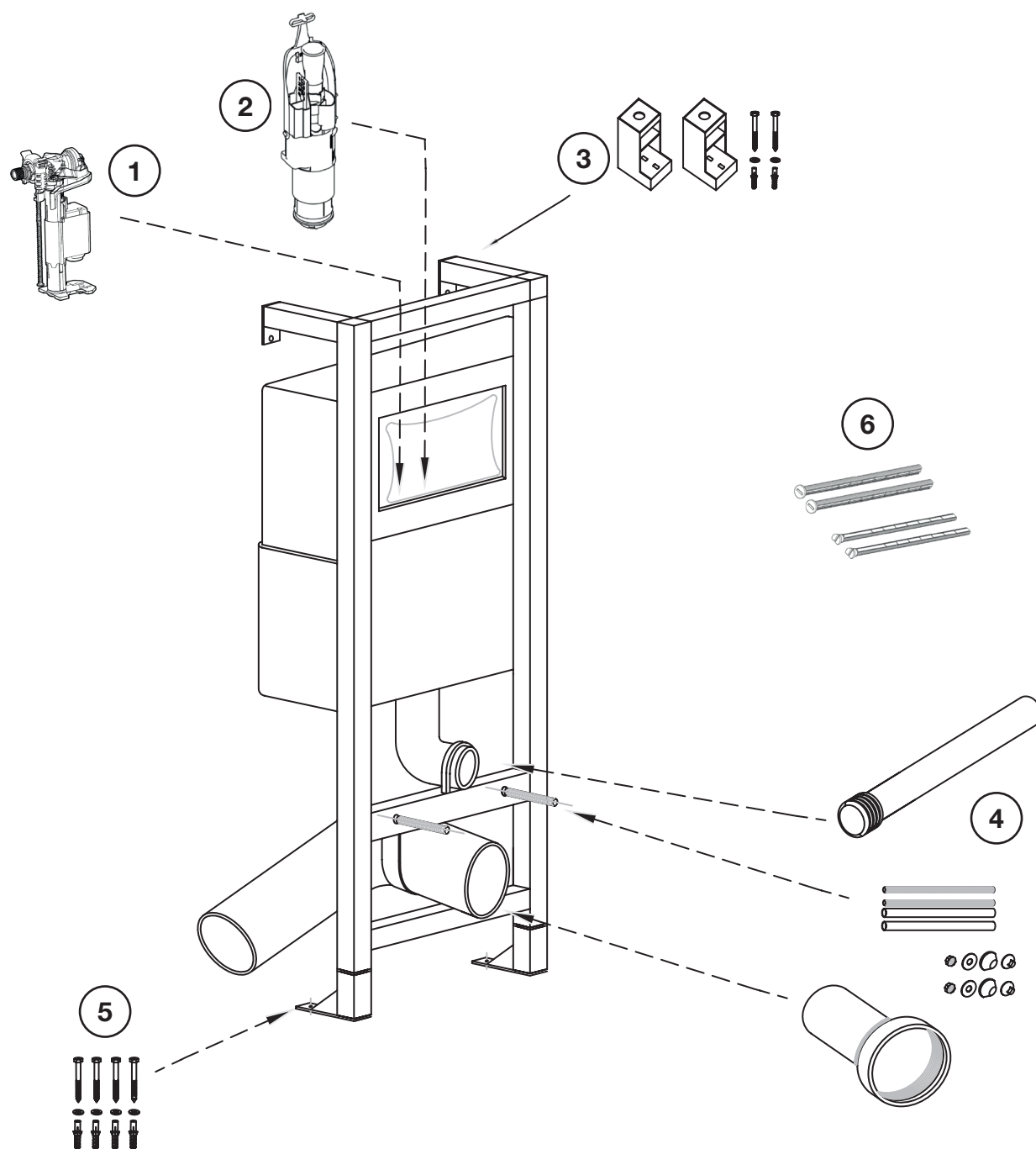


3. Centrer l'abattant par rapport à la cuvette et serrer les écrous rapides avec la clé fournie.



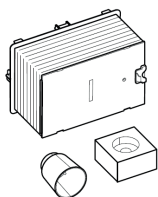
4. Remonter l'abattant pour qu'il soit en appui sur le mur.

PIÈCES DE RECHANGE BÂTI-SUPPORT & PLAQUE DE COMMANDE



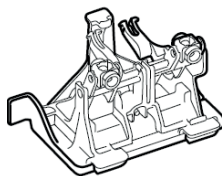
N°	DÉSIGNATION	CODE
1	Robinet flotteur	RTA228NF
2	Mécanisme de chasse	RTA232NF
3	Kit de fixation murale	RTA066NF
4	Kit paroi éloignée	RTA063NF
5	Kit de fixation au sol	RTA065NF
6	Vis pour plaque de commande	RTA062NF

PIÈCES DE RECHANGE BÂTI-SUPPORT & PLAQUE DE COMMANDE (SUITE)



TUNNEL DE SERVICE

Code: RAT179NF



LEVIER DE COMMANDE

Code: RTA236NF



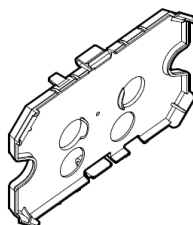
ROBINET D'ARRÊT

Code: RTA231NF



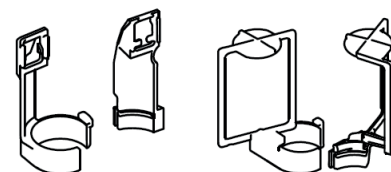
JOINT MÉCANISME

Code: RTA208NF



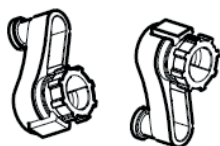
PLAQUE DE PROTECTION

Code: RTA235NF



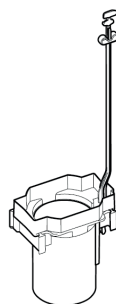
FIXATIONS POUR MÉCANISME

Code: RTA233NF



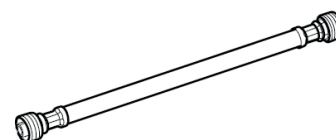
**BIELLETTES DE MAINTIEN
DE LA PLAQUE DE COMMANDE**

Code: RTA229NF



CULOT DE MÉCANISME

Code: RTA234NF



FLEXIBLE

Code: RTA230NF



BAGUE Ø 37 BÂTI-SUPPORT

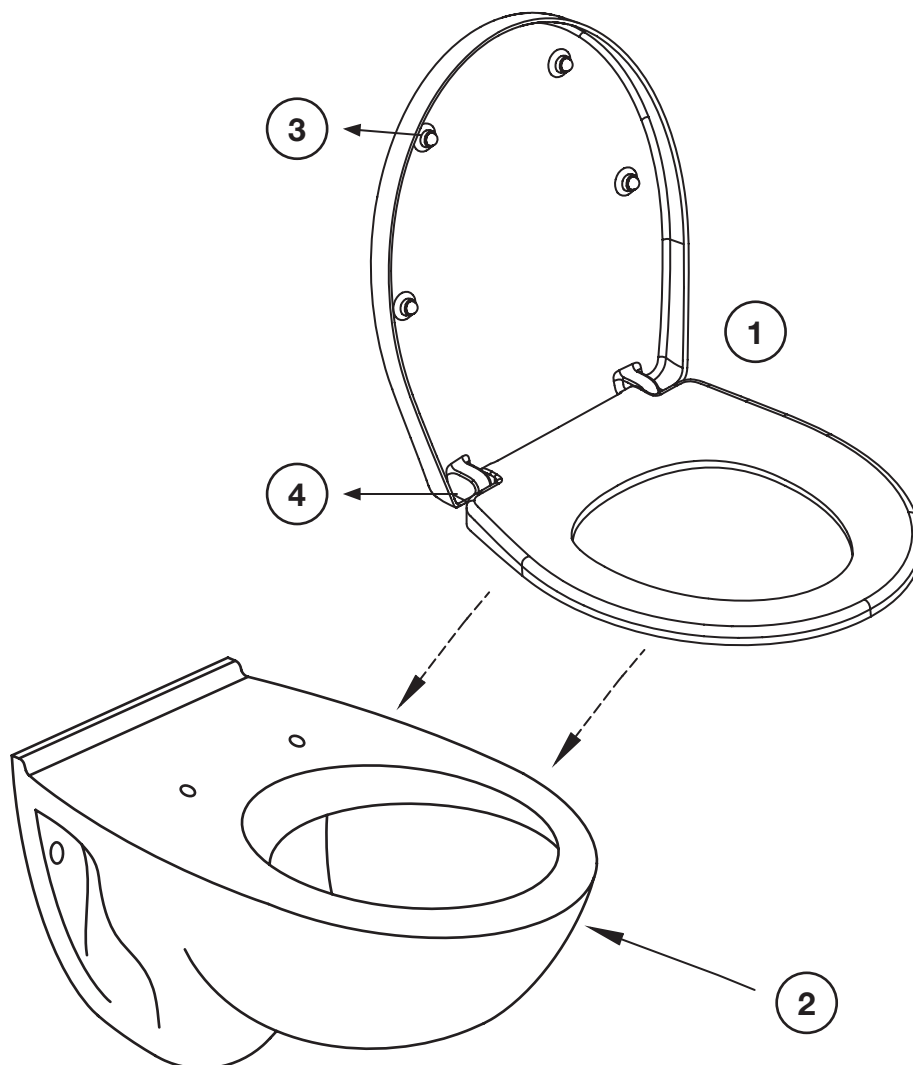
Code: RTA237NF



JOINT PIPE CHASSE

Code: RTA238NF

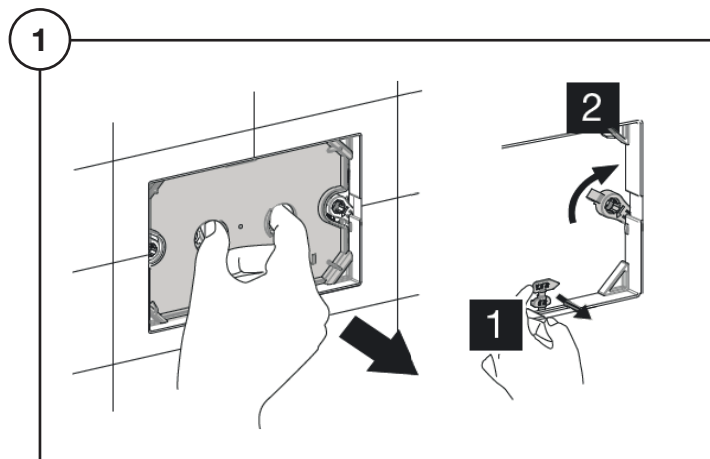
PIÈCES DE RECHANGE CUVETTE & ABATTANT



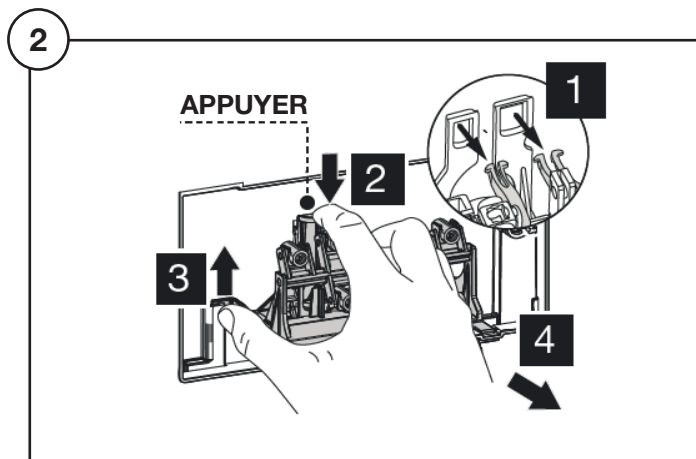
N°	DÉSIGNATION	CODE
1	Abattant	E21185-00
2	Cuvette	EDV101-00
3	Tampon	ETA227-00
4	Charnière	ETA226-CP

Ne pas oublier de fermer le robinet d'arrivée d'eau avant toute intervention

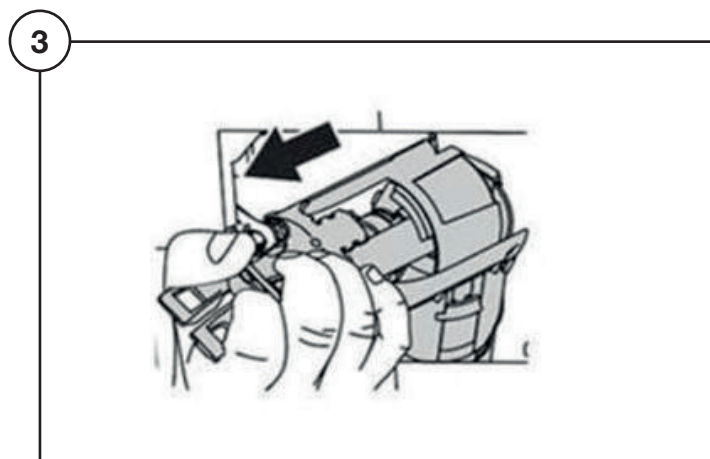
CHANGEMENT OU NETTOYAGE DU JOINT DU MECANISME



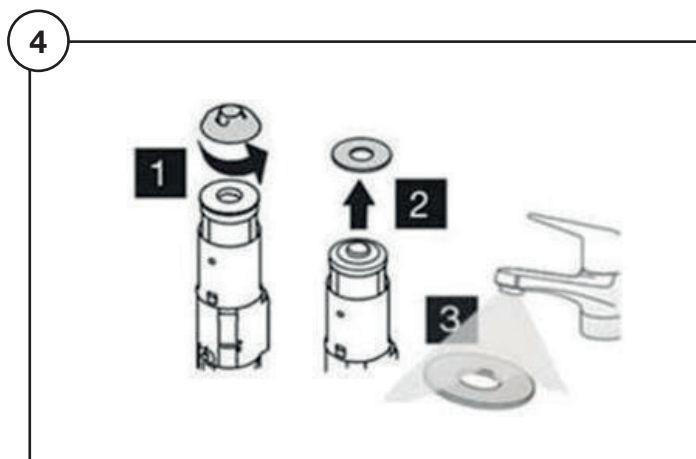
1. Fermer le robinet d'arrivée d'eau et et déclipser la contre-plaque.



2. Appuyer sur l'ergot et tirer vers le haut.



3. Sortir les ergots de leur logement.
Retirer le mécanisme tout d'abord en tirant vers le haut puis le pencher.

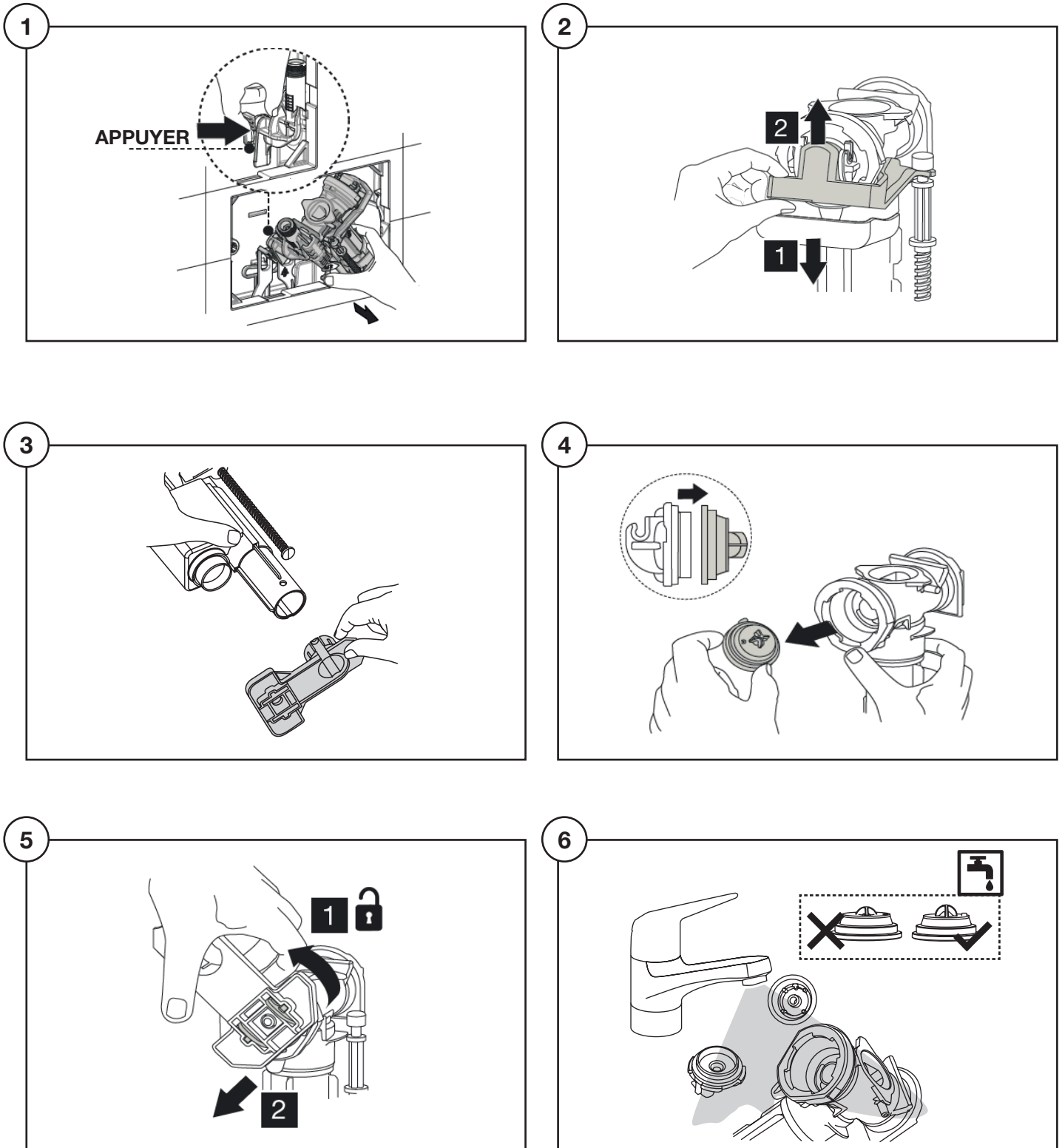


4. Dévisser puis tirer vers le haut pour enlever le joint et le nettoyer

Ne pas oublier de fermer le robinet d'arrivée d'eau avant toute intervention

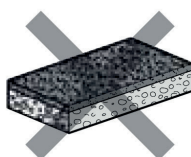
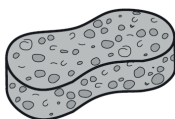
CHANGEMENT DU ROBINET

Déclipser le robinet.
Dévisser le flexible et sortir le robinet du réservoir.



Merci d'avoir choisi la marque Jacob Delafon

Votre produit est le fruit de notre savoir-faire et de notre passion pour le design et l'innovation. Nous sommes convaincus qu'il vous apportera toute satisfaction pour les années à venir.

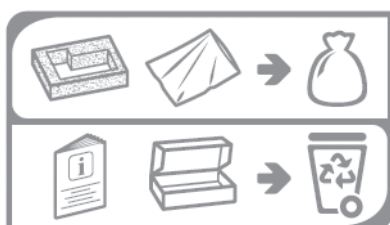


Jacob Delafon France

3 rue de Brennus
93631 LA PLAINE SAINT-DENIS CEDEX
www.jacobdelafon.fr

Service Assistance Technique

ZI des Ecrevolles
1 rue Amand Poron
10000 TROYES
Tél : +33 (0)3 52 80 00 05
assteecsav@kohler.com



Jacob Delafon
P A R I S

PP144565-03

Réf. 3034479

Fabriqué au Portugal